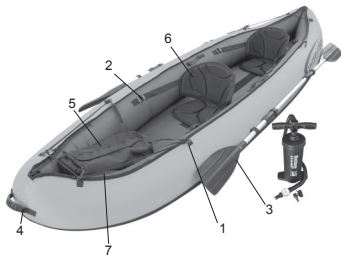


#65052

HYDRO-FORCE™ KAYAKS VENTURA

Stavba loďi

POZNÁMKA: Všechna vyobrazení mají pouze ilustrační charakter. Nemusí zobrazovat skutečný výrobek. Obrázky nejsou v měřítku.



EN ISO 6185-1 TYP III	
⇄ = 0,055 baru (0,8 psi)	👤 = 2 👤 = 0
🧳 + 👤 = 200kg (440 liber)	
 TUV certifikováno www.tuv.com ID 100009000	 VODNÍ PLOCHA VYJMA OTEVŘENÉHO MOŘE, PERĚJIA ROZSAHLÝCH JEZER
TYP A ČÍSLO MODELU: 65052	VÝROBCE: Bestway
ZEMĚ PŮVODU: ČÍNA	

1	2	3	4	5	6	7
Přezka D	Přezka	Pásek na vesla na suchý zip	Rukojeť	Skladovací taška	Sedačka	Bezpečnostní lano

#65052

 4 x Lopatka vesla
 2 x Tyč
 4 x Spoj

Loď

 2 x Sedač

Komponenty:

- Záplatka na opravu
- Vyfukovací hadička

Ruční pumpička
 Bezpečnostní lano
 2 x Šroubovací ventily
 Tlakoměr
 2 x Demontovatelná ploutev

Položka	Velikost v nafouknutém stavu	Doporučený provozní tlak	Maximální nosnost	Maximální nosnost
65052	3,30 m x 94 cm (130 x 37 palců)	0,055 baru (0,8 psi)	200 kg (440 liber)	2 dospělé osoby

UPOZORNĚNÍ DŮLEŽITÉ BEZPEČNOSTNÍ POKYNY

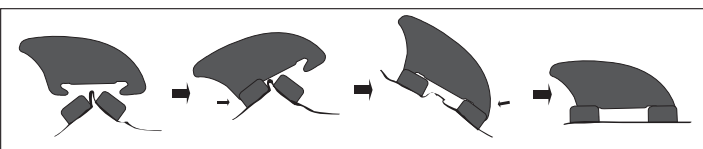
Dodržujte veškeré bezpečnostní a provozní pokyny. Nebudete-li pokyny dodržovat, může dojít k převrácení, vybuchnutí loďi a následnému potopení.

- Nepřekračujte maximální doporučený počet osob. Bez ohledu na počet osob na palubě nesmí celková hmotnost osob a vybavení na palubě překročit maximální nosnost. Vždy používejte vyhrazené sedačky/prostory k sezení.
- Při nakládce loďi nikdy nepřekračujte maximální doporučenou nosnost. Loď vždy nakládejte opatrně a váhu rozkládejte vhodným způsobem tak, aby byla dodržena čára ponoru (přibližně). Těžké položky nepokládějte do horní části loďi.
- POZNÁMKA:** Maximální doporučená nosnost zahrnuje hmotnost všech osob na palubě, veškerých zásob a osobních věcí, veškeré vybavení, které není zahrnuto v hmotnosti loďi, náklad (případně) a veškeré spotřební kapaliny (voda, palivo atd.).
- Při používání loďi je třeba vždy předem zkontrolovat a používat záchranná zařízení jako jsou záchranné vesty a záchranná kola.
- Před každým použitím zkontrolujte veškeré komponenty loďi včetně vzduchových komor, lan k uchopení, vesel a vzduchových ventilů, zda jsou v dobrém stavu a bezpečně zajištěny. Pokud objevíte poškození zastavte za účelem opravy.
- V případě úniku vzduchu nebo když loď začne nabírat vodu, je třeba mít k dispozici kyblíky, naběračky na vodu a vzduchové pumpičky.
- Pokud je loď v pohybu, všichni cestující musí zůstat sedět po celou dobu, aby se zabránilo pádu člověka přes palubu. Udržujte rovnováhu loďi. Nerovnoměrné rozložení osob nebo nákladu v loďi může způsobit převrácení loďi a potopení.
- Loď používejte v mělkých vodách do 300 m (984 stop). Dávejte pozor na přírodní faktory, jako jsou vítr, přílivové vody a příliv. **DÁVEJTE POZOR NA VĚTRY A PROUDY MIMO POBŘEŽÍ.** Vždy používejte záchrannou vestu!
- Pokud dojde k propíchnutí jedné komory v době, kdy je loď ve vodě, může být nezbytné plně nafouknout jinou komoru, aby se zabránilo potopení plavidla.
- Při přistání na pobřeží dávejte pozor. Ostré a hrubé předměty jako jsou skály, beton, lastury, sklo atd. mohou loď prodrávat. Abyste zabránili poškození, netáhněte loď po hrubých površích.
- Loď je určena k používání na pláži, po krátkou dobu a na krátké plavby.
- Dávejte pozor na potenciálně škodlivé vlivy kapalin jako jsou kyselina z baterií, nafta, benzín. Kapaliny mohou vaši loď poškodit.
- Nafoukněte podle číslovaných vzduchových komor a nominálního tlaku na loďi. V opačném případě může dojít k nadměrnému nafouknutí a výbuchu loďi. Překročení údajů uvedených na štítku kapacity může způsobit poškození, převrácení loďi a způsobit potopení.
- Pokud k tažení loďi používáte tažná lana, postupujte pomalu, abyste zabránili nadměrné síle tahu, což by mohlo způsobit poškození.
- Jak loď používat. V případě potřeby se seznamte s informacemi pro místní oblast a/nebo školení. Seznamte se s místními nařízeními a nebezpečími související s plavbou na loďi a/nebo činností ve vodě.

TYTO POKYNY SI ODLOŽTE

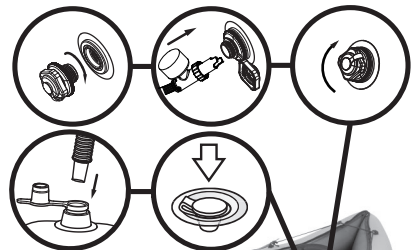
Instalace

- Rozložte kajak na rovném povrchu.
- Připevněte odnímatelnou ploutev na dno kajaku. Zakřivení ploutve musí směřovat k zádi kajaku.
POZNÁMKA: Ploutev namontujte před nafouknutím a demontujte ji po vyfouknutí.
POZNÁMKA: Abyste zabránili poškození demontovatelné ploutve, vyhněte se mělké vodě.



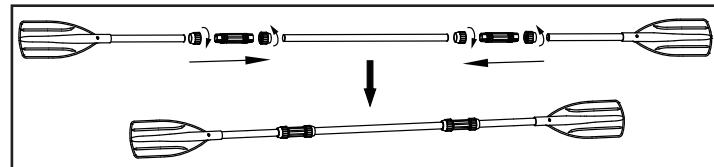
TYTO POKYNY SI ODLOŽTE

Nafouknutí NA NAFUKOVÁNÍ NAFUKOVACÍCH PŘEDMĚTŮ NEPOUŽÍVEJTE VZDUCH POD VYSOKÝM TLAKEM. TÍM MŮŽE DOJÍT K POŠKOZENÍ VAŠEHO VÝROBKU A ZNEPLATNĚNÍ VAŠÍ ZÁRUKY



- Vzduchové komory nafoukněte **RUČNÍ** vzduchovou pumpičkou.
 - Pozor:** Nadměrné nebo nedostatečné nafouknutí způsobí bezpečnostní rizika. Před každým použitím je dobré tlak zkontrolovat.
 - POZNÁMKA:** Tlakoměr je určen pouze k huštění a hodnota, kterou udává, je pouze orientační. Tlakoměr nelze použít jako přesný přístroj.
 - Během nafukování na loďi nestůjte ani se o ni neopírejte.
 - Nafoukněte dolní komory a další doplňky, jako např. sedačku, dokud nejsou pevně na dotek ale **NE** tvrdě.
- POZNÁMKA:** Všechna vyobrazení mají pouze ilustrační charakter. Nemusí zobrazovat skutečný výrobek.

Instalace vesel



Instalace bezpečnostního lana

- Lano postupně protáhněte otvory přezek D a následně konce lana upevněte k přezkám D.
Pozor: 1. Bezpečnostní lano je třeba natáhnout po obou stranách jen na přídi a na zádi a nesmí bránit běžnému provoz loďi.
2. Pečlivě zkontrolujte, zda je bezpečnostní lano správně utaženo.

Montáž sedaček a skladovací tašky

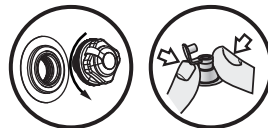
Po nafouknutí loďi spojte pásy sedaček s bočními přezkami na loďi a zajistěte, aby skladovací taška byla ve vertikální poloze.
Umístění sedaček lze upravit podél středu podlahy loďi. Při montáži sedaček se ujistěte, že se chodidla cestujícího na přední sedačce opírají o opěrky chodidel a chodidla cestujícího na zadní sedačce se opírají o sedačku cestujícího na přední sedačce. Zkontrolujte, zda opěrka chodidel nezachytává chodidlo cestujícího v případě převrácení loďi. Skladovací tašku připevněte k přezce D.

Opravy

- Pokud dochází k únikům, vezměte pravítko, nacákejte vodu na povrch komory a sledujte vzduchové bubliny. Dobře funguje i mýdlová voda.
- Případné malé díry opravte pomocí pokynů na záplatě k opravě.
- Pokud je díra příliš velká na záplatu v balení, kupte si soupravu na opravu Bestway nebo loď zašlete do specializovaného obchodu k opravě.

Uskladnění

- Vesla vyjměte z pásků na suchý zip, sejměte tašku k uskladnění a sedačky.
Poznámka: Veškeré doplňky odložte pro budoucí použití.
- Loď pečlivě vyčistěte pomocí jemného mýdla a čisté vody.
Poznámka: nepoužívejte aceton, kyselá a/ani zásadité roztoky.
- Na jemně osušené povrchy použijte hadřík. Výrobek nesušte na přímém slunečním světle.
Poznámka: Toto vybavení nesušte ani na elektrických přímotopech. V opačném případě může dojít k poškození a zkrácení životnosti loďi.
- Vyfoukněte všechny komory trupu. Všechny komory trupu vyfoukněte současně, aby objem vzduchu klesal současně. Zabráňte tím poškození vnitřních struktur loďi. Následně vyfoukněte podlahu.



- Loď skládejte zepředu dozadu a vyfoukněte tak zbylý vzduch. Na vypuštění veškerého zbylého vzduchu můžete použít i pumpičku.
- Skládejte na chladném, suchém místě mimo dosah dětí.

Registrace (Pouze pro zákazníky z USA/Kanady)

Pokud potřebujete svou loď zaregistrovat, připravte si identifikační číslo trupu loďi a název modelu loďi a poté navštivte www.bestway-service.com, kde získáte své Potvrzení o původu, nebo nám tyto údaje zašlete na e-mailovou adresu info@bestway-northamerica.com.

TUTO PŘÍRUČKU UCHOVÁVEJTE NA BEZPEČNÉM MÍSTĚ, A PŘI PRODEJI PLAVIDLA JI PŘEDEJTE NOVÉMU MAJITELI.