

Odstraňovač žmolků na tkaniny

Model: JS-022



Návod k použití

Vážený zákazníku, děkujeme Vám za důvěru, kterou jste nám projevili nákupem tohoto výrobku. Věříme, že s ním budete plně spokojen. Tento návod slouží pro efektivní používání výrobku. Uchovejte jej pro jeho případné další použití.

Specifikace produktu

Jmenovitý vstup: DC 5V 1A

Jmenovitý příkon: 3W

Jmenovité napětí: 2,4V

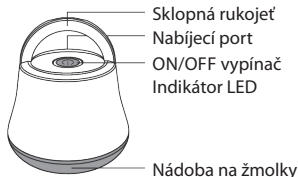
Baterie: 2 x 400mAh / 1,2V

Doba nabíjení: cca 8 hodin

Provozní doba (při plném nabití): cca 30-40 min.

Velikost produktu: 85x85x72mm

Popis produktu



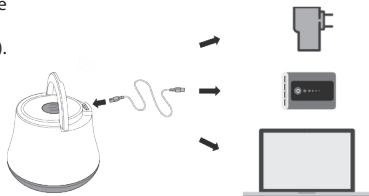
Obsah balení

1x odstraňovač žmolků, 1x USB nabíjecí kabel, 1x čistící kartáček, 1x manuál

Nabíjení

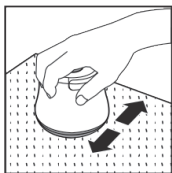
Pomocí dodaného nabíjecího kabelu připojte přístroj k portu USB, kterým může být Váš počítač nebo 5V adaptér/nabíječka (0,5A-1A).

Kontrolka napájení bliká červeně, a tím indikuje stav nabíjení, po úplném nabití se rozsvítí zeleně. Úplné nabití trvá přibližně 8 hodin. Po nabití odstraňovač žmolků odpojte. Po plném nabití můžete produkt používat přibližně 50 minut.



VAROVÁNÍ!

- **Výrobek nezapínejte, pokud je připojen k napájecímu kabelu.**
- Uchopte rukojeť do pohodlné polohy. Zapněte produkt stisknutím vypínače ON/OFF.
- Vypínač se rozsvítí zeleně. Umístěte oděv na rovný povrch a vyhleďte záhyby.
- Pohybujte odstraňovačem žmolků po povrchu oděvu.
- Po dokončení vypněte odstraňovač žmolků stisknutím vypínače.



Bezpečnostní pokyny

- Před použitím výrobku si prosím pečlivě přečtete tento návod k použití.
- Tento výrobek mohou používat děti starší 8 let, ale nesmí si s výrobkem hrát.
- K nabíjení používejte pouze dodaný kabel. Postupujte podle pokynů uvedených v Návodůdvodu k použití.
- Pouze pro použití v domácnosti, nepoužívejte komerčně. Nepoužívejte výrobek k žádnému jinému účelu, než k jakému je určen.
- Nečistěte výrobek pomocí abrazivních čisticích prostředků.
- Chraňte výrobek před vniknutím vody nebo jiných kapalin.
- Prodejce se zříká veškeré odpovědnosti za škody, které mohou vzniknout lidem, zvířatům nebo předmětům, při nedodržení těchto varování.

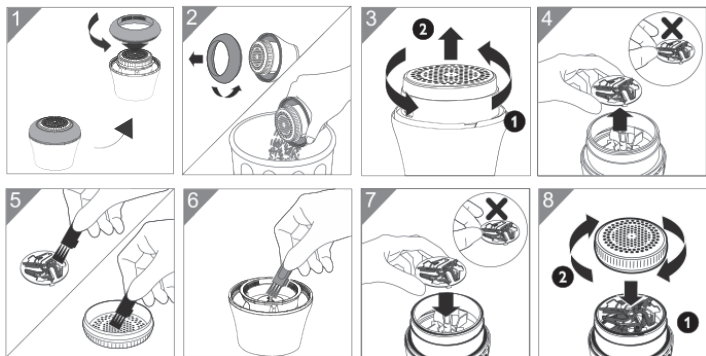
- **VAROVÁNÍ!** Udržujte výrobek v suchu.
- **VAROVÁNÍ!** Vnitřní čepele jsou velmi ostré. Postupujte opatrně při jejich čištění.
- **VAROVÁNÍ!** Nikdy nepoužívejte výrobek bez kovového krytu přes čepele.
- **VAROVÁNÍ!** Při čištění výrobku se nedotýkejte ON/OFF.

Čištění a údržba

Když je nádoba na žmolky naplněná přibližně z 80 %, vyprázdněte ji a vyčistěte nádobu i vnitřní čepele.

Jak postupovat?

- Sejměte kryt nádoby na žmolky. (Obrázek 1)
- Vyprázdněte nádobu pomocí dodaného kartáčku. (Obrázek 2)
- Sejměte kovový kryt čepelí. (Obrázek 3)
- Opatrně uchopte základnu s čepelemi a jemně ji vytáhněte nahoru. (Obrázek 4)
- Vyčistěte čepele a kryt čepelí dodaným kartáčkem. (Obrázek 5-6)
- Opatrně vložte základnu a jemně ji zatlačte dovnitř. (Obrázek 7)
- Nasadte kovový kryt čepelí a poté nasadte kryt nádoby na žmolky. (Obrázek 8)



Řešení problémů

Problém	Důvody	Řešení
Neodstraňuje žmolky	Příliš mnoho žmolků v nádobě	Otevřete nádobu a vyčistěte ji přiloženým kartáčkem.
Čepele nefungují	Plastový kryt není správně utažen.	Zkontrolujte instalaci plastového krytu a pořádně jej utáhněte.
	Část čepelí může být špatně nainstalována.	Zkontrolujte instalaci čepelí a utáhněte je.

Záruka

Záruka se nevztahuje:

- na přirozené opotřebení funkčních částí výrobku v důsledku jeho běžného užívání
- na servisní zásahy související se standardní údržbou výrobku (např. čištění, výměna dílů podléhajících běžnému opotřebení)
- na závady způsobené vnějšími vlivy (např. klimatickými podmínkami, prašností, nevhodným použitím apod.)
- na mechanická poškození v důsledku pádu výrobku, nárazu, úderu do něj apod.
- na škody vzniklé neodborným zacházením nebo použitím výrobku v rozporu s návodem k obsluze, přetížením, použitím nesprávných nebo neoriginálních dílů, při použití nevhodného nebo neoriginálního příslušenství či nevhodných nástrojů apod.
- na škody vzniklé použitím neoriginálních adaptérů nebo na použití originálního adaptéru k jinému výrobku je vždy nutné dodržet vzájemnou kompatibilitu v rámci jednoho výrobku

U reklamovaných výrobků, které nebyly řádně zabezpečeny proti mechanickému poškození při přepravě nese riziko případné škody výhradně majitel. Dodavatel si vyhrazuje právo na případné změny v návodu k použití a neručí za možné tiskové chyby. Vyobrazení a popis se mohou lišit od skutečnosti v závislosti na modelu.

Servis

Pokud má Vaše zařízení nějaký problém, obraťte se na prodejce, který Vám zajistí autorizovaný servis. Při použití výrobku se řiďte pokyny uvedenými v přiloženém návodu k použití. Na reklamaci nebude brán zřetel, pokud jste výrobek pozměnili či jste se neřídili pokyny uvedenými v návodu k použití. Výrobce ani prodejce nebude odpovědný za výsledky údržby nebo oprav neoprávněnými osobami. Uživatel se nesmí pokoušet o žádné opravy zařízení nebo jeho příslušenství. Požádejte o opravu prodejce. Otevírání zařízení neautorizovanými agenturami není povoleno a zaniká jakýkoli nárok na záruku. Každý produkt ve výrobě prošel systematickým ověřováním. Výkon je stabilní a není nutné provádět kalibraci a validaci. Pokud Váš produkt nedosáhne očekávaného výkonu a základní funkce se při běžném používání změní, obraťte se na prodejce.

Ochrana životního prostředí

Informace k likvidaci elektrických a elektronických zařízení

Po uplynutí doby životnosti produktu nebo v okamžiku, kdy by oprava byla neekonomická, produkt nevhazujte do domovního odpadu. Za účelem správné likvidace výrobku jej odevzdejte na určených sběrných místech, kde budou přijata zdarma.

Správnou likvidací pomůžete zachovat cenné přírodní zdroje a napomáháte prevenci potenciálních negativních dopadů na životní prostředí a lidské zdraví, což by mohly být důsledky nesprávné likvidace odpadů. Další podrobnosti si vyžádejte od místního úřadu nebo nejbližšího sběrného místa. Při nesprávné likvidaci tohoto druhu odpadu mohou být v souladu s národními předpisy uděleny pokuty.

Baterie nevhazujte do běžného odpadu, ale odevzdejte na místa zajišťující recyklaci baterií.

Dobíjecí akumulátory

Nové akumulátory nebo akumulátory po dlouhodobém skladování dosahují plné kapacity až po provedení několika nabití a vybití. Akumulátory je v tomto případě doporučeno nabíjet standardním nabíjením, jednou desetinou kapacity akumulátoru, po dobu popsanou v návodu k používání (může se jednat o rozmezí 5 až 16 h, dle typu baterie). Před nabíjením, nechte se vždy teplota akumulátoru stabilizuje na pokojovou teplotu. Nabíjení akumulátorů s teplotou pod 15°C a nad 30°C se projeví v dalším cyklu poklesem kapacity. Stabilizace teploty z 0°C na 15°C v pokojové teplotě trvá přibližně 2 hodiny. Nutno si uvědomit, že je třeba stabilizovat teplotu uvnitř akumulátoru, nejenom na povrchu. Nabíjení akumulátoru s teplotou pod 0°C nebo nad 40°C způsobí velké samovybití akumulátoru.

U výrobků určených pro užívání venku, je nutné počítat s tím, že při teplotách pod 0°C a nad 40°C, může dojít i k omezení funkce přístroje. To se projeví tím, že sice akumulátor po nabití má plnou kapacitu, ale po několika málo dnech je plně vybit.

- **POUŽÍVÁNÍ** - akumulátory by neměly být nikdy a za žádných okolností při vybíjení zcela vybity, neboť takový stav může vést až k jejich zničení. Pokud máte několik akumulátorů v jedné sadě, dodržujte minimální konečné vybíjecí napětí na jeden článek (NiMH 1V; Li-Pol 3V; Li-Ion 3V; SLA 1,75V). Při nedodržení max. hodnot napětí pro nabíjení a min. hodnot napětí pro vybíjení, dojde k poškození akumulátoru nebo k rychlé ztrátě kapacity. Je nutné mít na paměti, že pokud používáme akumulátor např. 12V NiMH (složený z 10 samostatných článků), tak při poklesu napětí na 1V na článek, má akumulátor celkové napětí ještě 10V. Při tomto napětí lze obvykle ještě akumulátor používat (AKU vrtačka již nechce utáhnout ani jeden šroub, dětské autíčko již nechce popojet, ale po chvíli odpočinku ještě šroub dotáhnete a autíčko ještě kousek popojede nebo necháme rozsvícenou svítidlo, dokud se ještě žhaví vlákno, i když už nám stejně neposvítí), ale riskujeme tím jeho poškození a tím pádem výrazně snižujeme jeho životnost.
- **SKUTEČNÁ ŽIVOTNOST** - akumulátorů značně závisí na podmínkách, za kterých jsou tyto provozovány (teplota okolí, nabíjecí a vybíjecí proudy atd.) Životnost standardního akumulátoru provozovaného za vhodných podmínek by měla být až 500 cyklů u NiMH, až 500 cyklů u SLA (olověný akumulátor), 250 až 350 cyklů u Li-Pol a Li-Ion. Za hranici životnosti se považuje ztráta 40 – 30 % kapacity akumulátoru v porovnání s novým akumulátorem. Tuto ztrátu kapacity, běžným užíváním, nelze v žádném případě považovat za vadu akumulátoru, ale za vlastnost danou povahou baterie.
- **SAMOVYBÍJENÍ** - je vlastnost akumulátoru, v jejímž důsledku dochází při skladování k postupnému snižování náboje, který je akumulátor při následném vybíjení schopný dodat do zátěže. Rychlost úbytku náboje (snižování kapacity) je značně závislá na teplotě okolí při skladování. Se vzrůstající teplotou vzrůstá i samovybíjení.
- **SKLADOVÁNÍ** - akumulátory skladujte ve stavu nabitém a průběžně je dle povahy výrobku nabíjejte (např. po 3 měsících proveďte nabití baterie) Všechny typy akumulátorů doporučujeme skladovat při pokojové teplotě v suchém prostředí.
- **ZÁVĚR** - Záleží na uvážení každého, jak se o akumulátory bude starat. Kdo si s výše uvedenými pravidly nebude lámat hlavu, v krátkém čase zaznamená pokles výkonu akumulátoru a bude muset pořídit jiný. Pokud se budete o akumulátor dobře starat a správně jej nabíjet, tak se vám zajisté odmění dlouhodobou životností a výkonností.